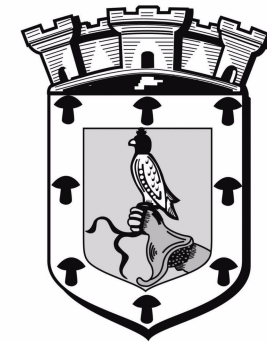


Réunion publique Quartier des Blanches



VILLE DE
HOUILLES

Déroulé de la soirée

1. Le mot du Maire

2. Présentation du Conseil de Quartier des Blanches

3. Présentation des thématiques, avec questions/réponses

4. Verre de l'amitié

Le mot du maire



VILLE DE
HOUILLES



Présentation de votre conseil de quartier



Le quartier des Blanches

Un quartier essentiellement pavillonnaire avec notamment:

✓ Un groupe scolaire

- Les écoles primaires Ferdinand-Buisson et Paul-Bréjeat
- L'école maternelle Pauline-Kergomar

✓ Des équipements sportifs

- Le stade Robert Barran
- Le stade Manuel Mangana
- Le gymnase Micheline Ostermeyer

✓ Un équipement multiactivités

- Le Triplex
- Des commerces rue Stalingrad



Qu'est-ce qu'un conseil de quartier ?

Un espace d'expression, de débats, mais aussi de propositions pour améliorer la vie démocratique locale.
Un conseil de quartier est totalement apolitique. Il se compose de :

- **Conseillers habitants dont**
 - **Un co-président habitant**
 - **Un adjoint au co-président habitant**
- **Un co-président élu conseiller municipal**
- **Un adjoint de la co-président élu conseiller municipal**

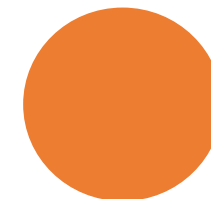
Ses principales missions

- **Développer et maintenir** une bonne connaissance des problématiques et besoins de son quartier
- **Inform**er les élus des besoins des habitants du quartier,
- **Impulser des actions** ou projets à l'échelle de son quartier,
- **Relayer les informations** ou les réponses apportées par la municipalité aux problématiques et besoins du quartier,
- **Contribuer à l'animation du quartier** en participant à des projets

Le conseil contribue également à **l'animation du quartier** en proposant des actions de proximité.

Les actions du conseil de quartier des Blanches

- **Participation à 3 marchés en Vadr'Houilles** (place du Général-Leclerc)
- Participation active à la mise en place de **Voisins Vigilants et Solidaires**
- Organisation de points de fête à l'occasion de la **Fête des Voisins**
- Propositions d'une **nouvelle signalétique** rue Daumesnil (sortie résidence Jean-Moulin et sortie rue des Rosiers) pour sécuriser et ralentir la circulation
- **Schéma de circulation** : consultation sur le diagnostic et le scénario avec propositions
- **Environnement** : rencontre sur le projet du square Faidherbe suivie d'une réunion de travail
- **Marche exploratoire avec le service de la voirie** : déplacement de panneaux d'affichage, marquage au sol, mise en place de stop, aménagement rue Ferdinand Buisson / carrefour rue Ambroise Paré...



Rejoindre votre conseil de quartier

Contactez vos élus de quartier

cq.blanches@ville-houilles.fr

Contactez votre conseil de quartier

conseilquartierblanches@gmail.com



Comment rejoindre le conseil de quartier des Blanches ?

Toutes les personnes de bonne volonté sont les bienvenues dans les conseils de quartier!

Il vous suffit d'envoyer votre candidature à conseilsdequartier@ville-houilles.fr



Thématiques

URBANISME



MOBILITÉ



VOIRIE ET ESPACE PUBLIC



CIRCULATION ET STATIONNEMENT



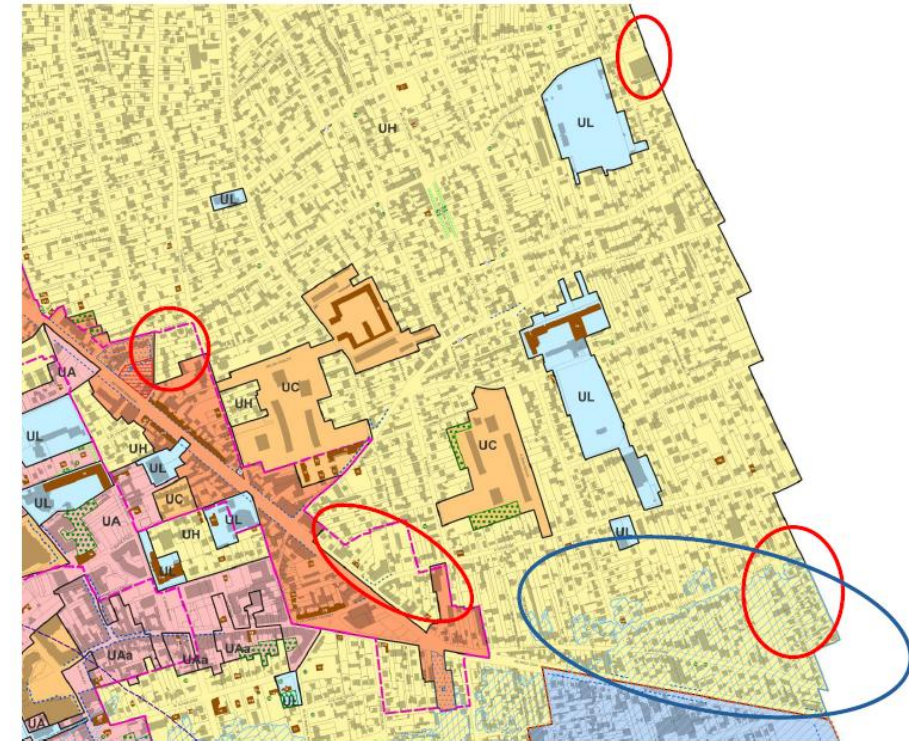
ESPACE VERT



Urbanisme : les évolutions pour le quartier des Blanches

Projet de PLU arrêté le 25 juin 2024

- **Préservation des jardins privés et îlots de verdure**
- **Renforcer la présence de végétation/arbres en limitant la bétonisation des terrains** : le pourcentage minimal d'espaces verts passe à 50% dont 40% de pleine terre.
- **Meilleure prise en compte du risque inondation dans le futur PLU pour le quartier, qui appartient à un secteur «à faible risque»** : Limiter l'exposition dans les zones identifiées comme sensibles par le Territoire à Risque Important d'Inondation (TRI) et respect des prescriptions : *Hauteur minimale du 1er niveau*



Prochaines étapes

Mai 2025 : Approbation du PLU

Fin juin 2025 : entrée en vigueur du nouveau PLU

Navette électrique

➤ Bilan

- ✓ **Mise en circulation** : le 13 octobre 2022 dans le cadre d'une expérimentation menée avec la CASGBS.
- ✓ **2 novembre 2023** : au terme de 8 mois d'expérimentation positive et d'une fréquentation en constante augmentation, **pérennisation de la navette** et intégration à la DSP33 opérée par Keolis Argenteuil Boucles de Seine. **Etude fin 2024 avec l'agglomération pour étendre la desserte aux lundis.**
- ✓ **Itinéraire à date** : modifié en mars 2023 (*étude extension d'horaires en cours avec Ile-de-France Mobilités*)

Validations journalières comptabilisées depuis le début de l'année :

Janvier 2024 : 123 voyages/jour
Février 2024 : 130 voyages/jour
Mars 2024 : 137 voyages/jour
Avril 2024 : 139 voyages/jour
Mai 2024 : 130 voyages/jour
Juin 2024 : 130 voyages/jour
Juillet 2024 : 108 voyages/jour
Août 2024 : 100 voyages/jour



Itinéraire à date, modifié en mars 2023

Travaux de voirie et aménagement de l'espace public

➤ Travaux de voirie

- **Rafrâichissement du marquage au sol**

- ✓ *Exemples* : ce qui a été fait à l'angle de la rue Ferdinand Buisson et de la rue Ambroise Paré ainsi que rue Stalingrad (Place PMR, bande jaune)

- **Rénovation des trottoirs**

- ✓ *Exemple* : ce qui a été fait rue Pierre-Joseph Proudhon avec la réfection des enrobés sur les trottoirs

- **Travaux d'assainissement pour un meilleur traitement des eaux usées et des eaux pluviales**

- ✓ *Exemple* : ce qui a été fait avec la remise en état du collecteur principal et des branchements (rue Ambroise Paré, section entre la rue Stalingrad et la rue Ferdinand Buisson)

- **Création d'une place de livraison et d'une place arrêt minute à l'angle Stalingrad/Charles Tellier**

Travaux de voirie et aménagement de l'espace public

➤ Aménagement de l'espace public

- **Modernisation et rénovation**

- ✓ *Exemple* : Changement du terrain synthétique, rénovation de la clôture et pose d'une tribune dans le stade Mangana

- **Travaux d'enfouissement des réseaux**

- ✓ *Exemple* : Rue Daumesnil

- Installation d'une borne de recharge pour véhicule électrique sur le Parking Ostermeyer

➤ Poursuivre notre souhait de végétaliser les espaces urbains

- **Plantation de végétaux vivaces et d'arbustes**

- ✓ Exemple : ce qui a été fait sur le parking Louise Michel au printemps 2024

- Replantation d'un arbre rue Louise Michel (en février/mars 2025)

- Végétalisation des pieds d'arbres dans la cour de l'école Ferdinand Buisson

- Remplacement d'arbres sur le site Johnson et rénovation du gazon fleuri par une prairie naturelle au printemps 2025

Plan de circulation et de stationnement

➤ Proposition de modifications de circulation dans le quartier des Blanches

- Poursuivre le programme de sécurisation de carrefours dangereux
 - ✓ Exemples : *Sécurisation des traversées piétonnes et rafraîchissement des marquages au sol* à l'angle des rues Ferdinand Buisson et Ambroise Paré et *sécurisation du carrefour* à l'angle des rues Parmentier et Jean Allemane avec *la mise en place de balisettes; rétrécissement de chaussée en bas de la rue Parmentier*
- Maintenir le double-sens lorsque peu de trafic, ou pour ne pas complexifier les déplacements du quotidien; prendre en compte le passage des lignes de bus (navette ligne N)
- Créer des stationnements fixés « en chicane » pour contribuer à réduire la vitesse
- Développer les sens uniques dans les rues à trafic important et/ou les rues étroites de la ville : rues Daumesnil, Vauquelin, Louise Michel (section), Charles Tellier (section), Joseph Proudhon, Egalité, Denis Papin
- **Le Plan de circulation et de stationnement sera communiqué vers mi-mars 2025.**

Plan de circulation et de stationnement

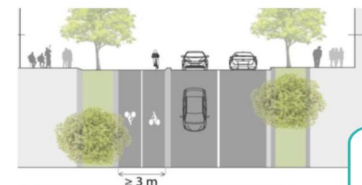
➤ Les aménagements cyclables dans le quartier des Blanches

- **Développer le stationnement des vélos**

Vous pouvez contribuer en nous transmettant vos propositions !

- Avec la mise en place du 30km/h en juillet 2023 dans toute la ville, permettre **la généralisation des double-sens cyclables** dans les rues à sens unique

- Une **signalisation horizontale et verticale** qui va s'intensifier sur la présence du vélo en ville



CRÉATION D'UNE PISTE CYCLABLE BIDIRECTIONNELLE

Axe réseau Vélo Île-de-France (VIF) le long de la voie ferrée. La largeur sera déterminée selon le cahier des charges de la Région afin de faciliter le passage sécurisé d'un flux conséquent de cyclistes.

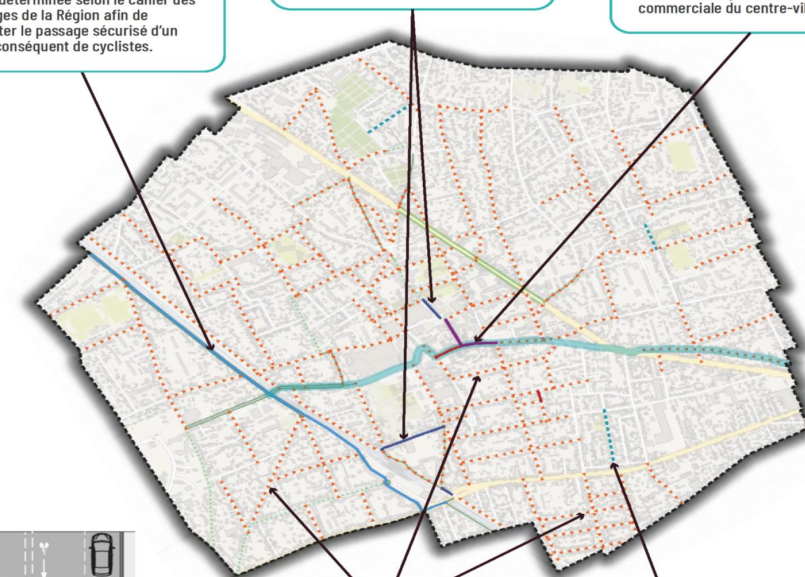
CRÉATION D'AMÉNAGEMENTS CYCLABLES

Avenue Charles-de-Gaulle : suppression d'un linéaire de stationnement afin d'améliorer la circulation des cycles entre la gare et les rues commerçantes du centre-ville.



PIÉTONNISATION TEMPORAIRE

Pacifier le partage de l'espace public tout en renforçant l'attractivité commerciale du centre-ville.



DOUBLE-SENS CYCLABLE

Abrogation de l'arrêté de 2016 sur les double-sens cyclables. Généralisation du double-sens cyclable pour toutes les rues en sens unique.

RUE AUX ÉCOLES

Création de trois « rues aux écoles » : fermeture de la partie nord de la rue Ferdinand-Buisson, de la rue André-Mauprime et de la rue Florentin-Lasson à l'aide d'un dispositif amovible.

LÉGENDE

RÉSEAU CYCLABLE EXISTANT

— Piste cyclable — Bande cyclable uni - - - - - Double-sens cyclable

PROPOSITIONS

— Piste cyclable
 — Piétonnisation temporaire - Phase 1
 — Piétonnisation temporaire - Phase 2
 — Axe VIF <-> Bezons à moyen terme

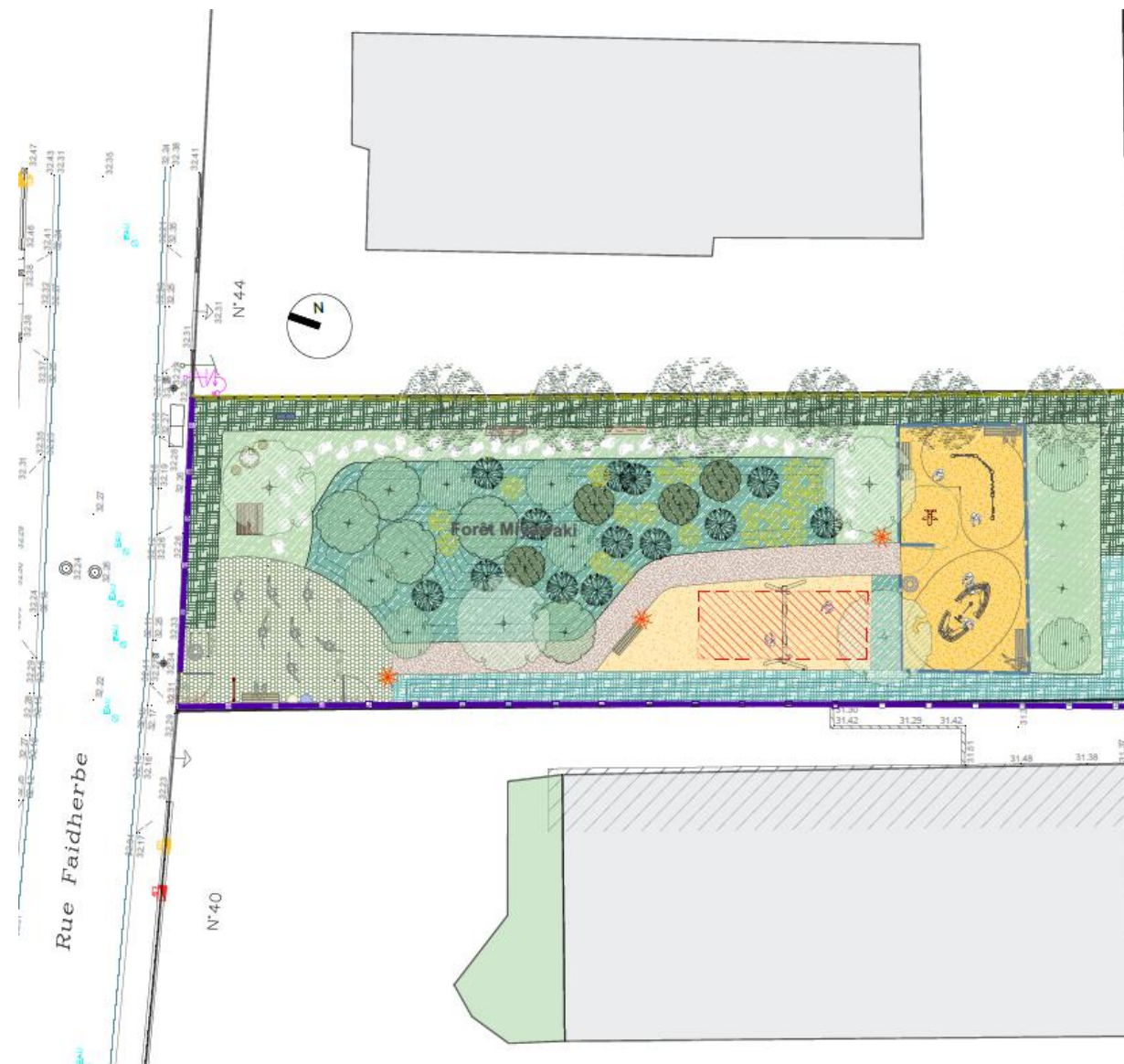
••••• Généralisation du double-sens cyclable
 - - - - - Rue aux écoles (fermeture sortie école)
 — VIF V4 - Cergy-Pontoise <-> Val d'Europe via La Défense et Paris



Création du Square Faidherbe (printemps 2025)

Au printemps 2025, aménagement d'un square avec aire de jeux et **micro-forêt Miyawaki** (plantation d'un vaste cortège d'essences d'arbres et d'arbustes indigènes différentes - jusqu'à 30 espèces)

- Nombre d'arbres plantés : 7 arbres + 350 dans la forêt Miyawaki
- Durée prévisionnelle des travaux : 4 mois
- Coût de l'opération : 258 060 euros



Merci de votre attention.